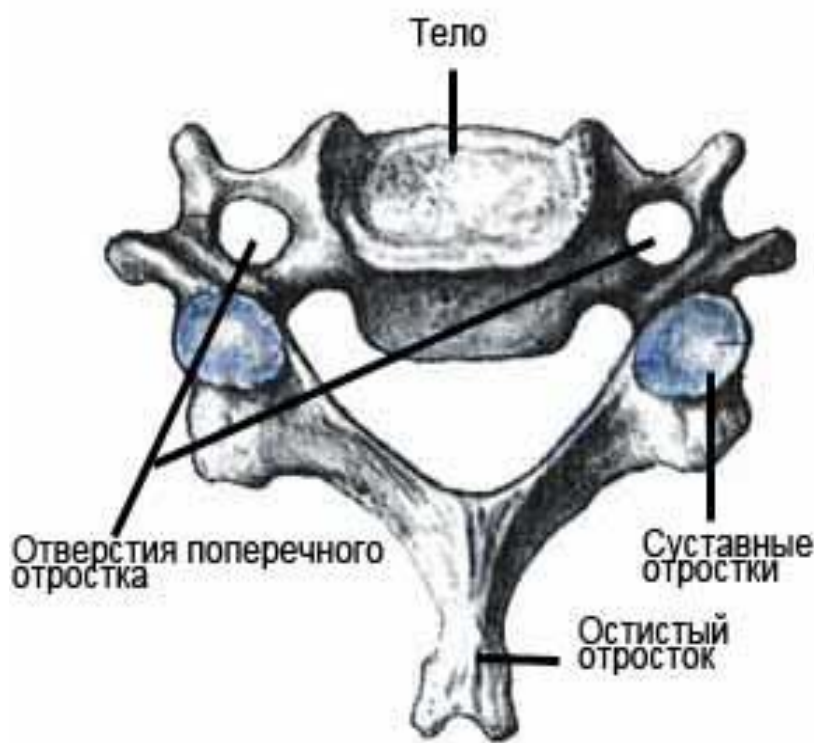




ПОЗВОНКИ

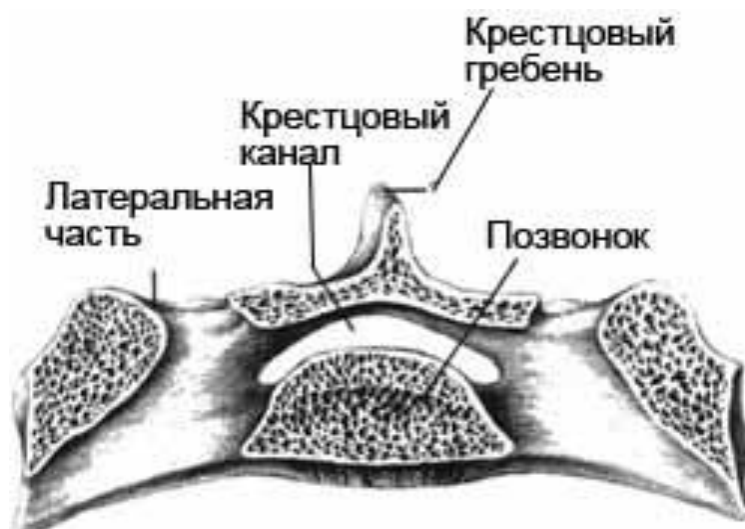


Позвонок, состоит из тела и дуги. Тело позвонка обращено вперед и является его опорной частью. Кзади от тела располагается дуга, которая соединяется с телом при помощи двух ножек, образуя позвоночное отверстие. Отверстия всех позвонков составляют позвоночный канал, в котором располагается спинной мозг. Поверхность тела позвонка, обращенная к дуге, вогнута, на ней имеются отверстия для кровеносных сосудов - питательные отверстия. Дуга имеет отростки, к которым прикрепляются мышцы, фасции. Сзади, по срединной линии, отходит непарный остистый отросток. Во фронтальной плоскости справа и слева располагаются парные поперечные отростки, вверх и вниз от дуги направлены парные верхние и нижние суставные отростки.

КРЕСТЕЦ

Крестец состоит из 5 крестцовых позвонков которые еще в юношеском возрасте начинают срастаться в единую кость. Это массивное сращение, присущее только человеку, принимает на себя всю тяжесть тела и передает ее тазовым костям.

КОПЧИК



Копчик является гомологом хвостового скелета животных. У взрослого человека он состоит из 3-5 рудиментарных копчиковых позвонков. Некоторые признаки позвонка сохранились только у 1 копчикового позвонка. Кроме небольшого тела, для соединения с крестцом на задней его поверхности имеется с каждой стороны копчиковый рог. Оба рога направлены вверх, навстречу рогам крестца. Остальные копчиковые позвонки значительно меньше, округлые. У пожилых людей они сращены в одну кость, а у женщин и молодых людей нередко соединены между собой при помощи хрящевых пластинок.

РЕБРА И ГРУДИНА

Кости грудной клетки представлены 12 парами ребер и грудиной. Ребра являются изогнутыми костными, а в переднем отделе хрящевыми пластинками, расположенными справа и слева от



грудных позвонков. Более длинная задняя костная часть ребра и более короткая передняя хрящевая часть - реберный хрящ. Семь пар верхних ребер хрящевыми частями соединяются с грудиной. Эти ребра называются истинными. Хрящи 8, 9, 10 пар ребер соединяются не с грудиной, а с хрящом вышележащего ребра. Поэтому эти ребра получили название ложных ребер. 11 и 12 ребра имеют короткие хрящевые части, которые заканчиваются в мышцах брюшной стенки. Эти ребра более подвижны, их называют колеблющимися.

Груди́на представляет собой плоскую кость, расположенную во фронтальной плоскости. Грудина состоит из трех частей. Верхняя ее часть - рукоятка грудины, средняя часть - тело и нижняя - мечевидный отросток. У взрослых людей эти три части сращены в единую кость.

Скелет головы (ЧЕРЕП)

Череп представляет собой комплекс костей, прочно соединенных швами, служащих опорой и защитой различным по происхождению и функциям органам. В полостях черепа расположены головной мозг, органы зрения, слуха, обоняния, вкуса и начальные отделы пищеварительной и дыхательной систем.

Скелет конечностей

В скелете верхней и нижней конечностей человека выделяют пояс и свободную часть.

Пояс верхней конечности (грудной пояс) состоит из двух костей - ключицы и лопатки.

Свободная часть верхней конечности делится на три отдела:

- 1) проксимальный - плечевая кость;
- 2) средний - кости предплечья, состоит из двух костей: лучевой и локтевой;
- 3) скелет дистальной части конечности - кости кисти, в свою очередь делится на кости запястья, пястные кости (1-5) и кости пальцев (фаланги).

Пояс нижней конечности (тазовый пояс) образован парной тазовой костью. Тазовые кости сзади сочленяются с крестцом, спереди - друг с другом и с проксимальной костью (бедренной) свободной части нижней конечности.

Скелет свободной части нижней конечности сходен по плану строения со скелетом верхней конечности и также состоит из трех частей:

- 1) проксимальной - бедренная кость (бедро);

- 2) средней - кости голени: большеберцовая и малоберцовая. В области коленного сустава находится большая сесамовидная кость - надколенник;
- 3) дистальная часть нижней конечности - стопа - также делится на три части: кости предплюсны, плюсневые кости (1-5) и кости пальцев (фаланги).

Лопатка



Лопатка - плоская кость треугольной формы. Лопатка прилежит к грудной клетке с ее заднелатеральной стороны, располагаясь на уровне от 2 до 7 ребра. В лопатке различают три угла: нижний, латеральный и верхний. Соответственно имеется три края: медиальный; латеральный и самый короткий верхний край, имеющий вырезку лопатки для прохождения сосудов и нервов.

КЛЮЧИЦА



ПЛЕЧЕВАЯ КОСТЬ

\



ПРЕДПЛЕЧЬЕ



Предплечье включает две кости: медиально расположенную локтевую кость и находящуюся латерально лучевую кость.

КОСТИ ЗАПЯСТЬЯ

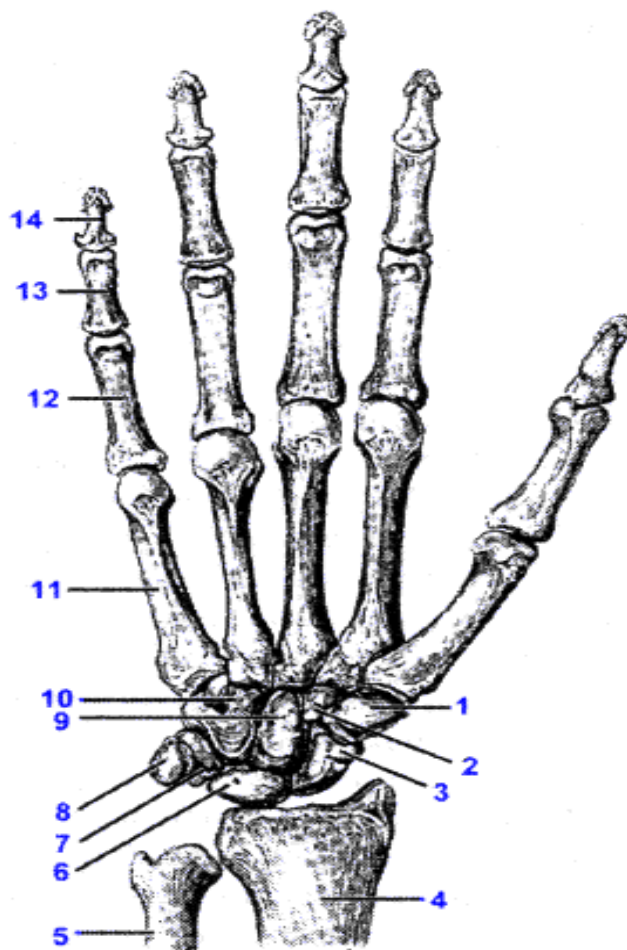
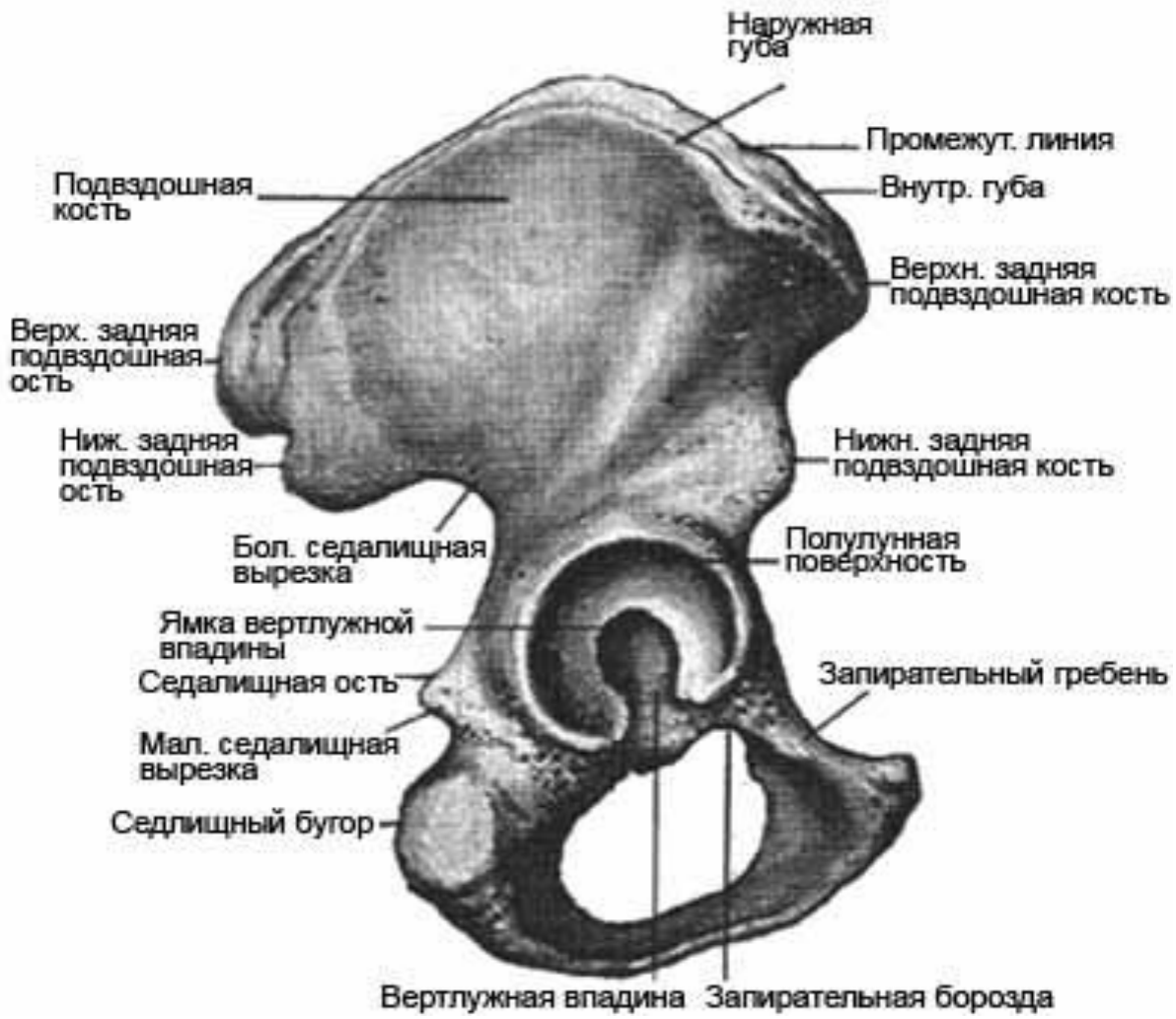


Рис. 151. Кости правой кисти (ладонная поверхность):
1 – кость-трапеция; 2 – трапецевидная кость; 3 – полулунная кость;
4 – лучевая кость; 5 – локтевая кость; 6 – полулунная кость;
7 – трехгранная кость; 8 – гороховидная кость; 9 – головчатая кость;
10 – крючковидная кость; 11 – пястная кость; 12 – проксимальная
фаланга; 13 – средняя фаланга; 14 – дистальная фаланга

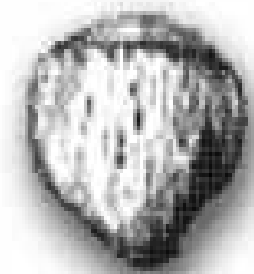
ТАЗОВАЯ КОСТЬ



БЕДРЕННАЯ КОСТЬ



НАДКОЛЕННИК



Надколенник представляет собой большую сесамовидную кость, заключенную в сухожилии четырехглавой мышцы бедра. Надколенник уплощен в передне-заднем направлении. Выделяют основание надколенника, направленное кверху, и обращенную вниз верхушку надколенника. Суставная поверхность надколенника сочленяется с надколенниковой поверхностью бедренной кости, передняя поверхность шероховатая и легко прощупывается через кожу.

КОСТИ ГОЛЕНИ

Голень состоит из двух костей: медиально расположенной большеберцовой кости и находящейся латерально малоберцовой кости. Обе относятся к длинным трубчатым костям; в каждой из них различают тело и два конца.



КОСТИ ПРЕДПЛЮСНЫ

